

verdandisten

VÅREN 2021

• EN TIDNING FRÅN VERDANDI OM GEMENSKAP OCH SOLIDARITET

JÄMLIKHETSKOMMISSIONEN:

– *Genomför förslagen!*

ANN-MARI WULFSTRAND-BYHLIN:

"Vi kräver en human socialtjänst!"

LARS OHLY:

» Vi har en politiskt beslutad fattigdom

**125
ÅR AV**

VERDANDI
125 ÅR

**KAMP FÖR
SOCIAL
RÄTTVISA**

**STUDIESATSNING
OM JÄMLIKHET**

**alla
behövs**

PANDEMIN: Så har vi ställt om i Verdandi

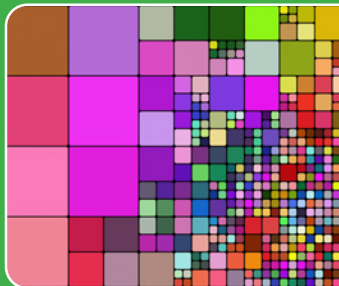


Under coronapandemin har Verdandi ställt om verksamheten med hänsyn till samhällets restriktioner. Vi erbjuder fortsatt kamratstöd, gemenskap och solidaritet. Du är välkommen till gemenskapen i Verdandi. Kontaktuppgifter hittar du på: verdandi.se.

:Innehåll

6

Verdandi och pandemin:
"Vi ställer inte in – vi ställer om"



10

"Den viktigaste utredningen sedan Låginkomstutredningen".

Intervjuer med:

Per Molander,
Susanna Gideonsson
och Lars Ohly.

Jämlikhetskommissionen

28

"En socialtjänst för människors bästa – vittnesmål från möten med socialtjänsten", är en skrift från Verdandi som speglar brukares upplevelser speglat mot förslaget till ny socialtjänstlag



PER MOLANDER,
ORDFÖRANDE I JÄMLIKHETS-
KOMMISSIONEN



SUSANNA GIDEONSSON,
LOs ORDFÖRANDE



LARS OHLY, FÖRBUNDS-
SEKRETERARE I VERDANDI



Verdandi kräver jämlikhet

Den 2 februari 2021 fyller Verdandi 125 år! Detta ska vi självklart fira med festligheter. Men vi måste tyvärr vänta med att ses och ge varandra den där varma grattiskramen på grund av pandemirestriktionerna.

Som 125-årsgåva till organisationen startar förbundet en studiesatsning i jämlikhetsfrågor. Sverige har gått i fel riktning sedan 80-talet när det gäller klasskillnader. Ojämlikheten är ovärdig eftersom den leder till för tidig död för många samtidigt som andra lever ett liv i överflöd.

I somras lämnade den statliga Jämlikhetskommissionen sina förslag till regeringen. Verdandi bedömer utredningen som mycket viktig och vi är oroliga för att den ska glömmas bort. När det äntligen finns förslag till att minska de sociala orättvisorna borde det vara självklart att använda dem!

Verdandi kräver att förslagen blir praktisk verklighet! Kommissionen pekar på att det viktigaste är att göra tidiga insatser i en människas liv för att kompensera för sämre förutsättningar, utbildning och ett livslångt lärande, integration och att lyfta den grupp i samhället som har de lägsta inkomsterna. Andra viktiga frågor är rätten till bostad och jämlik vård och hälsa, skuldavskrivning efter tio år och mycket mera.

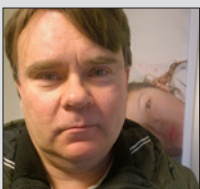
Jag vill avsluta med att trycka på hur viktigt det är att vi arbetar tillsammans för att nå våra mål och då citera Susanna Gideonsson, LOs ordförande som intervjuas här i verdandisten om jämlikhet: "Det är människor som formar samhället, ger vi oss fanken på det, så kan vi!"

RASKEN ANDRÉASSON
Förbundsordförande Verdandi

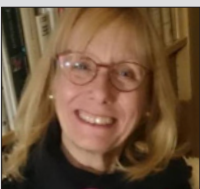
FOTO: ELLINOR COLLIN



MARJA KOIVISTO
REDAKTÖR



MAGNUS BÅTH
VERDANDI SUNDBYBERG



BERIT FERNQVIST
VERDANDI HUDDINGE



FAIZA REBANDI
VERDANDI HALLONBERGEN



FOTO: JOHNER

Inkomst mest avgörande för dödlighet i corona

En rapport från CES, Regionens centrum för epidemiologi och samhällsmedicin (Stockholm), visar att det framförallt är socioekonomiska faktorer som inkomst och yrke som är anledningen till att vissa har högre dödstal än andra.

Stockholms län har drabbats hårt av coronapandemin. Ungefär 2 500 döda och 300 000 infekterade. Den tydligaste skillnaden bland de som har dött av covid-19 utanför äldreboende är inkomst. När man delat in befolkningen efter inkomstnivå visar det sig att 442 personer som fanns i kategorin med lägst inkomst har dött – dödsiffran för de med högst inkomst är 83. Tidigare rapporterades att skillnaden mellan olika grupper kunde bero på informationsbrist, men det är inte en faktor som har spelat stor roll enligt rapporten. Bilden är att stockholmarna har förstått och velat anpassa sig men att socioekonomiska faktorer har gjort att vissa inte har kunnat jobba hemifrån. ●



FOTO: FELIX OPPENHEIM

PANDEMIN DRABBAR CIVILSAMHÄLLET ORGANISATIONER

En ny analys från MUCF (Myndigheten för ungdoms- och civilsamhällesfrågor) visar att pandemin fått stora konsekvenser för civilsamhällets organisationer.

Nio av tio organisationers ekonomi har påverkats negativt av pandemin.

– Flera organisationer varnar för att pandemin leder till ökad psykisk ohälsa, minskad tillgång till stöd och ett minskat deltagande i civilsamhället, säger MUCFs generaldirektör Lena Nyberg.

MUCF, har lämnat lägesrapporten "Coronakrisens konsekvenser för det civila samhället" till regeringen. I den ges en lägesbild över coronavirusets konsekvenser för det civila samhället. Analysen bygger dels på en enkätundersökning, dels på djupintervjuer med civilsamhällesorganisationer.

– Civilsamhällets organisationer gör ett viktigt arbete med att ställa om för att möta de särskilda behov som har uppstått i skuggan

av pandemin. Vår analys visar att många har fått göra stora anpassningar för att hantera krisen och att det öppnat nya möjligheter. säger Lena Nyberg.

– Men vi kan också se att pandemin riskerar att påverka organisationerna negativt under flera år framåt, både vad gäller deras ekonomi och verksamhet.

9 av 10 organisationer uppger att de behövt ställa in någon del av sin verksamhet på grund av restriktionerna kring möten och allmänna sammankomster. De har anpassat sin verksamhet på olika sätt, bland annat genom ändrade öppettider, mindre grupper, större lokaler och aktiviteter utomhus. Men, den klart vanligaste anpassningen är digitalisering av verksamheten.

– Digitaliseringen har inneburit ökade möjligheter men också utmaningar för civilsamhället. Digitala aktiviteter fungerar ofta väl för de som har digital kompetens. För de som inte har det eller saknar digitala verktyg blir det i stället svårare att delta i verksamheten. För att digitaliseringen ska bli en möjlighet för hela civilsamhället kommer det att behövas kompetensutveckling, verktyg och resurser, säger Lena Nyberg. ●

SÅ HAR VI STÄLLT OM verksamheten

TEXT: Magnus Båth och Berit Fernqvist

*Gemenskap är alltid viktigt men särskilt i kristider. Kristider som vi upplever just nu mitt i en farlig och global pandemi. Pandemin påverkar hela världen, ekonomin, jobben och människors vardag och har också utmanat verksamheten i Verdandi. Här följer röster om hur verdandister har påverkats men också arbetat på nya sätt i ett pressat läge. Först ut är **Åse Sundqvist**, verksamhetsledare i Verdandi Örebro.*

” I Örebro har Verdandi normalt kamratstödande verksamhet i flera lokaler. Verksamheten är omfattande och innefattar även kommunala uppdrag som Bostad först, socialt företag och ett stort engagemang i den idéella föreningen EKSAM, som erbjuder råd kring privatekonomi till alla som bor i Örebro. Verdandi Örebro har också ett arbetslag i samarbete med socialförvaltningen som arbetat under hela 2020. Föreningen har tio anställda och Åse Sundqvists uppgift är att leda och tillsammans med andra anställda och idéella krafter genomföra styrelsens beslut och verksamhetsplanering.

PANDEMIN BÖRJAR

– När pandemin slog till i mars blev vi som många andra rätt ställda. Under en kortare tid stängde vi ner all öppen verksamhet, från slutet av mars till mitten av maj, berättar Åse Sundqvist. Under den tiden höll vi

kontakt genom telefonsamtal och sociala medier. Äldre deltagare fick även hjälp med att handla mat.

– Det var en ny situation för alla, och en svår balansgång med många hänsyn att väga in: Omsorgen om våra deltagare i verksamheterna och mångas behov av stöd och hjälp. Vad säger de som finansierar verksamheten, i första hand Örebro kommun men även andra finansierare? Hur tänker styrelsen och, inte minst, hur ser personalen på situationen? Vi utformade snart riktlinjer. Personalen fortsatte att arbeta men delades upp i två lokaler, så att inte för många skulle vistas samtidigt i en lokal. En del i personalen tillhörde riskgrupp och fick möjlighet att jobba hemifrån eller fortsätta komma till arbetet och jobba mer avskilt. Vi har hela tiden varit noga med hygien i verksamheten och att hålla oss välinformerade om rekommendationer och riktlinjer.

A portrait of Åse Sundqvist, a woman with long blonde hair and glasses, wearing a light green button-down shirt. She is smiling slightly and looking directly at the camera.

Åse Sundqvist

Ålder: 53 år

Jobb: Verksamhetsledare i Verdandi Örebro

Familj: Gift med Kjell Sundqvist

Fritid: stugan på landet, läsa och lyssna på talböcker, familj och vänner

I Verdandis riktlinjer finns sådant som att sprita händerna ofta, hålla socialt avstånd och att inte vara för många i lokalen samtidigt. Man bestämde sig också för att inte använda föreningens minibussar och att alla aktiviteter skulle ske utomhus. Verdandi var noga med att all information som gick ut var korrekt i förhållande till de råd och rekommendationer som samhället gav. Det var också viktigt att hålla kontakt med kommunen och den kommunala samordnaren för covid-19.

VÄRMEN KOMMER

Med värmen kom en lättnad efter den första svåra smittospridningen. Under somarmånaderna öppnade Verdandi Örebro igen. Nu var det också lättare att träffas utomhus och man hade fyra aktiviteter i veckan.

– Vi hade två aktiviteter riktade till äldre, och två aktiviteter som vände sig till barnfamiljer. De äldre hade utomhusgrillning och promenader, och barnfamiljerna träffades för äventyrsaktiviteter. För att delta anmälde

man sig. Vi hade ett tak på 50 deltagare vid varje aktivitet, enligt Folkhälsomyndighetens rekommendationer. Under hela året har Verdandi arbetat med att samla in och förmedla information på olika språk, både bland deltagarna och de boende i bostadsområdena.

– Det har funnits ett väldigt stort behov av information på andra språk än svenska. Därför utsåg vi tidigt en person i vår personal som fick i specialuppdrag att samla in och förmedla information på olika språk. Han har själv goda språkkunskaper i arabiska, vilket har varit en stor tillgång under året.

PROJEKTEN HAR HAFT DET SVÅRT

Den öppna verksamheten har varit igång så gott det varit möjligt. Det har varit svårare med föreningens projekt:

– Det har nästan varit katastrofläge, säger Åse. Särskilt gäller det vårt solidaritetsprojekt i samarbete med Olof Palme Center, som var i sin linda när pandemin bröt ut. Vi har kunnat hålla kontakt med samarbets-

organisationen i Palestina via videolänk och också kunnat jobba med ungdomar här hemma i Örebro, som är en viktig del av projektet. Det var snopet när några från oss precis skulle åka för att träffa vännerna i Palestina och allt det här hände. Men så fort det går kommer vi att besöka Palestina och börja arbeta närmare med samarbetsorganisationen där.

ALLT HAR INTE VARIT NEGATIVT

Åse Sundqvist säger att året på många sätt varit en utmaning för föreningen. Men allt har ändå inte varit negativt.

– Stadsmissionen är den andra starka sociala organisationen i Örebro. De höll öppet när vi stängde ner under våren, men i gengäld deltog många av våra deltagare i deras verksamhet och delar av vår personal arbetade i deras verksamhet. En viktig del av samarbetet var att vi gemensamt körde ut matlådor, vilket många behövde som var tvungna att isolera sig. I det arbetet fick vi också möjlighet att stanna en stund för att samtala med dem som satt hemma ensamma. Den här tiden har gjort att vi fördjupat samarbetet mellan oss och uppskattningen av varandra har ökat.

– Sedan har digitaliseringsprocessen inneburit en del positiva bieffekter. Till exempel pratar vi nu om att lägga vissa styrelsemöten via digitala verktyg även i framtiden. Även bruket av sociala medier har ökat under pandemiåret.

– Jag tycker att den här krisen svetsat organisationen samman. Vi har mött ett svårt problem tillsammans och löst problemen på vägen. Det har fått oss att inse att vi klarar av mycket tillsammans och snabbt klarar av att ställa om vid större samhällsutmaningar, säger Åse Sundqvist.

NYA RIKTLINJER TILL HÖSTEN

Med hösten kom pandemin tillbaka med allt större kraft. Smittspridningen ökade dramatiskt igen och så småningom kom också hårdare riktlinjer från regeringen och FHM. Den svåraste förändringen för Verdandi var

regeln om maximalt åtta personer i samma lokal samtidigt.

– Detta innebar att vi fick ställa om igen. Vi stängde då en av våra lokaler, den på Öster. Lokalen på Öster är mindre och den är svår att göra coronasäker. Men lokalen i Varberga har vi fortsatt kunna hålla öppen.

– Efter att ha samrått med kommunens samordnare för viruspandemin har vi kunnat "hävda nöd" och ha öppet för verksamhet till några deltagare som behöver verksamheten extra mycket. Vi kunde också styra om och ha viss verksamhet utomhus.

– Personalen har fortsatt kunnat jobba, men vi har nu varit än mer noggranna med att hålla socialt avstånd. I oktober insjuknade en i personalgruppen i covid-19. Då stängde föreningen ner all verksamhet i tio dagar för att förhindra ytterligare smittspridning. Det visade sig att personen smittats utanför Verdandi och ingen ytterligare insjuknade. Det gick även bra för den som blivit sjuk.

Åse Sundqvist hoppas på mer normala tider under 2021 när fler vaccinerats och värmen kommer tillbaka. Det har varit ett tungt år och stundtals har Åse själv varit orolig för smittan. Hon tillhör själv en riskgrupp och maken har passerat 70 år, och tillhör därmed också en riskgrupp.

– Än så länge har det gått bra, peppar peppar. Men jag kan säga att jag använt väldigt mycket handsprit, säger hon och ler.

ÅRETS FÖRENING 2020

Verdandi Örebro har fått ett fint kvitto på att de trots stora svårigheter lyckats väl med att ställa om sin verksamhet och även hittat nya sätt att arbeta på under pandemin. **Örebro föreningsråd utsåg Verdandi till Årets förening i Örebro 2020.**

– Vi ser det som ett bevis på att vi tänkt någorlunda rätt under detta knepiga år. Våra idéella krafter har gjort en fantastisk insats, personalen också förstås och styrelsen i föreningen. Alla har bidragit och det känns väldigt bra, avslutar Åse Sundqvist. ●

Gunvi Haggren, Verdandi Utblick: Vardagen har fyllts av nya krav, som för mig innebär krångel, men för andra kan bli oöverstigliga hinder. För att handla coronasäkert krävs tekniskt kunnande och mobiler och datorer. Att lägga in en beställning på varor är någorlunda enkelt, att få ut dem är svårare. Vissa mataffärer kräver att kunden har mobiler som svarar mot en avancerad teknik. En fråga är vad den ska göra som inte har tekniken. I vår Verdandiavdelning har vi prövat oss fram för att kunna fortsätta verksamheten. Att träffas fysiskt har vi tvingats gå ifrån. Medlemmarna är spridda över Storstockholm och då många inte kan använda kollektivtrafiken har vi blivit låsta. Vår mötesverksamhet är ofta temabunden då vi träffas för att diskutera olika frågor, eller se en film tillsammans som vi diskuterar. Så har vi inte kunnat jobba nu, men efter ett försök med telefonmöten så har vi landat på digitala möten via Google Meet. Det har varit mycket praktiska förberedelser för att få det att fungera för alla, men nu funkar det bra och alla kommer till tals. Så det känns nästan som vanligt. Vi får möjlighet att hålla kontakten och hålla koll på att alla mår bra, och vi får alla stimulans i form av spännande diskussioner och reflektioner om sakers tillstånd. Utmaningen är introduktionen av nya medlemmar till digital verksamhet, men vi jobbar vidare. ●

Margareta Roos, Verdandi Fittja: Jag har munskydd och handskar, det är en försiktighetsåtgärd. Man är ju rädd att bli smittad. Det känns som att vi sitter i karantän. I Verdandiverksamheten har vi fått ställa in en del, men vi har försökt hålla igång barnverksamheten. Barn har inget krismedvetande och vill gärna vara många och nära varandra i leken. Men vi försöker hålla avstånd och vi använder handspriten flitigt. ●

Steve Ohlander, Verdandi Sundsvall: Den stora skillnaden har varit att inte kunna ha öppet i lokalen. Det har varit negativt. Men vi har inte stängt verksamheten helt. Vi jobbar med uppsökeri och kamratstöd för bland annat hemlösa i stan. Jag har kunnat hålla kontakten med folk trots pandemin. Vi håller kontakt mer via telefon och sociala medier. Vi har anpassat våra arbetsmetoder till rådande läge. Jag funderar ofta på hur det här påverkar människor på sikt. Många har varit väldigt ensamma och isolerade. Jag är tveksam till om isoleringen av äldre har varit nödvändig på det sättet som skett. Jag är också orolig för jobben och hur det här påverkar ekonomin framöver. ●

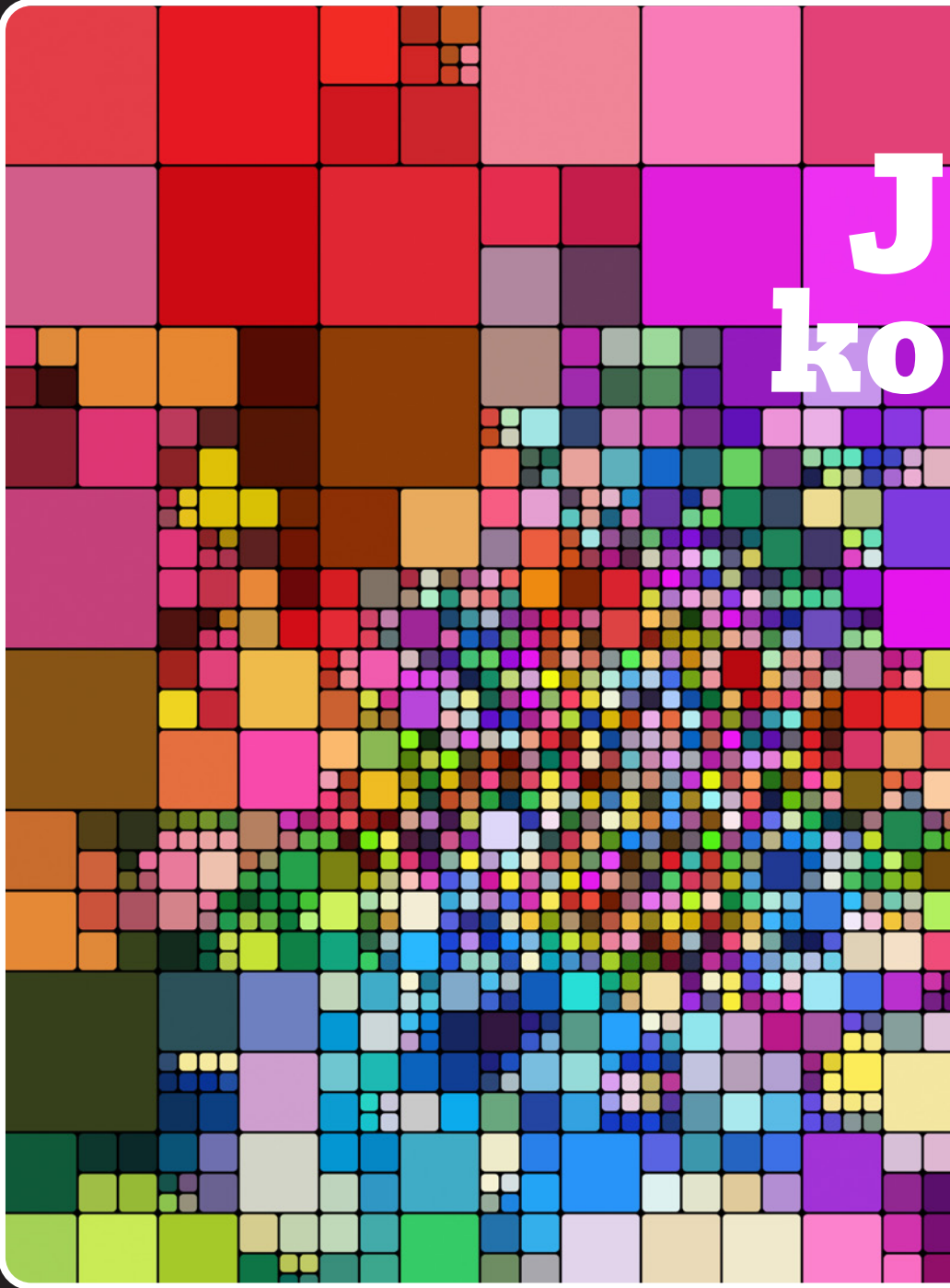
Arina Sharif, Verdandi Ungdom Amigos:

Jag är aktiv i Verdandi Amigos Fittja. Det är en ungdomsorganisation i Verdandi där vi vill medverka till att ge barn och ungdomar från utsatta områden samma möjligheter som andra barn. Idag har de inte det och då är det lätt att de hamnar på andra vägar. Vi har nu anpassat vår verksamhet efter alla restriktioner och jag tycker att det rullar på bra. Vi som är med brinner för barn och ungdomars villkor och så har vi roligt också. Själv går jag sista året på gymnasiet och det är klart att det är stora förändringar. I våras var det distansundervisning och nu är det distans igen. Vissa kurser som är tunga, som matematik, blir svårare på distans. Det är inte så många ungdomar som blivit sjuka och inte heller så allvarligt. Men även om vi har det så mycket bättre så är det viktigt att inte vara självisk. Det handlar ju om våra mammor och pappor och de äldre. ●

Leyla Sözen, Verdandi Botkyrka: För mig har den här pandemin varit skräck och ångest. Jag kan inte befina mig på gallerior eller platser där det är mycket folk. Så har det varit för mig sedan det hela började i mars. Och nu när smittspridningen ökar så är det ändå värre. Rent fysiskt innebär det att jag får svårt att andas om jag besöker platser med mycket folk. Sommaren i Verdandi var bra. Vi hade mycket utomhusaktiviteter. Vi promenerade och fikade ute med avstånd. Vi kunde stödja varandra och samtala. I Verdandi-lokalen har det känts bra under hela perioden. Jag känner ingen oro där. Vi vet hur vi ska göra för att förhindra smittspridning. Vi följer alla restriktioner. Barnen drabbas hårt när samhället stänger ner. De förstår inte varför. Covid-19 kommer kanske att vara kvar i framtiden, men vi måste lära oss att leva med detta. Det kommer kanske inte att bli som tidigare, men det kan ändå bli bra. ●

Maj-Britt: Under kort tid har fem personer i mitt nätverk ryckts bort. De var alla äldre och tre av dem hade covid-19. Den som stod allra närmast är det nästan för stor smärta att bara tala om. Allt gick så oerhört fort. Jag förstår att ingen lever för evigt, men det kan inte vara meningen att det ska bli så här. Vår kontakt bröts abrupt efter ett telefonsamtal med hemsjukvården. Ambulansen kom och sedan kunde vi inte nå varandra mer. Enligt personalen var hon väldigt lugn och fin. Vinkade och tecknade när luften inte orkade. Kära mamsen. ●

**J
ko**






TEXT: MATS UTBULT

Jämlikhetskommissionen

GENOMFÖR FÖRSLAGEN • I augusti 2020 presenterade den statliga Jämlikhetskommissionen sina slutsatser. I två år har utredningen arbetat, med Per Molander som ordförande. Kommissionen konstaterar att ojämlikhet är skadligt för samhället. Ohälsan ökar, tilliten och tillväxten minskar.

För att nå jämlikhet menar kommissionen att insatser måste sättas in tidigt i en människas liv och insatser måste till för att lyfta den fjärdel som har lägst inkomster. Staten måste också ta ett ökat ansvar för utbildning, integration och den sociala bostadspolitiken, Socialförsäkringarna måste stärkas så att de ger ett reellt inkomstskydd. Kommissionen föreslår också absoluta skuldavskrivningar efter tio år enligt den finska modellen.

Verdandi startar ett folkbildningsarbete i förbundet om jämlikhetsfrågor och kräver att kommissionens förslag genomförs och blir praktisk verklighet.



Politikerna har alltför länge släppt taget i arbetet för jämlikhet och måste nu ta nya tag.

Det finns jättemycket som går att göra! Det är budskapet från regeringens Jämlikhetskommission. Kommissionen har varit en expertutredning, helt utan politiker, men med såväl forskare som experter på myndigheter och departement. Efter två års arbete la kommissionens ordförande Per Molander i augusti 2020 fram slutrapporten:

"En gemensam angelägenhet". Det är en tegelsten på över 1 000 sidor, med både analys av hur det är, och förslag på vad man ska göra, och med en förträfflig sammanfattning på 50 sidor. Många som har satt tänderna i den, helt eller styckevis, tycker att den blivit på tok för lite uppmärksam och debatterad. Under hösten gick den ut på remiss. Efter den rundan kan regeringen under 2021 börja fatta beslut som vänder skutan i riktning mot minskad ojämlikhet. I bästa fall.



HUR VÄRLDEN FAKTISKT SER UT

Per Molander hoppas att den här luntan, med sina forskningsbaserade fakta, kan bidra till att politiker får en gemensam plattform, om orsakerna till att ojämlikheten växer – och utifrån den delade kunskapen kan man utforma förslag till politiska åtgärder.

– Det kommer alltid att finnas skillnader beroende på värderingar och ideologier. Men om man kan enas om hur världen faktiskt ser ut, är mycket vunnet när det gäller att komma fram till förslag som kan få en majoritet bakom sig.

Något som han menar är grundfakta, som alla kan utgå från, är att det är de högsta inkomstgrupperna som under

de senaste 25 åren fått de högsta inkomstökningarna, av arbete och kapital, räknat både i kronor och procent.

– Kapitalinkomster har ökat i betydelse, framförallt för höginkomsttagare, säger Per Molander.

Han konstaterar att staten inte omfördelar inkomster lika effektivt som för några decennier sen.

– Det har hänt mycket med två av statens viktigaste verktyg för fördelningspolitik: å ena sidan skatter, och andra sidan bidrag och ersättningar framförallt från Försäkringskassan och a-kassan. Staten har de senaste årtiondena också skapat större ojämlikhet inom två stora områden: skolan och bostadspolitiken.

LÄGRE TILLVÄXT MED OJÄMLIKHET

Det var inte fritt fram för alla tänkbara förslag. I direktiven står att de ska främja jämlikhet på ett sådant sätt, att man stärker "ekonomins funktionssätt och tillväxtpotential".

– Regeringen utgick från att detta skulle vara möjligt. Och vårt arbete har bekräftat att det stämmer, säger Per Molander.

Forskarna i världen har inte varit eniga om vad ojämlikhet betyder för "ekonomins funktionssätt och tillväxtpotential". En svängning pågår. Tidigare har många nationalekonomer sett det som en odiskutabel sanning att ojämlikhet är bra för att få högre tillväxt, och för att uppmuntra till högre studier. Men i rapporten pekar kommissionen på en rad studier som motsäger detta – och hävdar motsatsen! Ett exempel är en studie från OECD våren 2018, om de nordiska ländernas satsning under det senaste halvsekle på jämställdhet, alltså den jämlikhet som handlar om lika villkor för kvinnor och män.

– Studien visade att utan satsningen på jämställdhet skulle tillväxten och

bruttonationalprodukten ha varit lägre. Förklaringen är enkel: satsningen har gjort att fler kvinnor arbetar, säger Per Molander.

En annan OECD-studie visar att ju mer jämlikt ett samhälle är, desto fler barn går vidare till högre studier, oavsett föräldrarnas bakgrund. Det betyder att den sociala rörligheten ökar, det vill säga: fler kan göra en klassresa. Vilket ökar jämlikheten. Världsbanken har också visat att det är lönsamt med offentliga investeringar i hälsa och utbildning, och att dessa gynnar grupper med lägre inkomster – och därmed minskar klyftorna.

STATEN MÅSTE TA ETT STÖRRE ANSVAR

En röd tråd går genom flera av förslagen:

– Staten måste åter ta ett större ansvar!

Den insikten verkar ha nått allt fler de senaste åren. Det pågår en omsvängning när det gäller alltifrån skolan till krisberedskap och läkemedelslagring, säger Per Molander.

Tre områden där staten måste göra mer är utbildningen, boendet, och hur utlandsfödda får stöd att komma in i arbetslivet och samhället.

– Vi föreslår ett gemensamt skolsystem, med ett tydligt statligt ansvar, där man integrerar friskolorna. Idag har friskolorna väl stora friheter. Och de är överkompenserade, eftersom de får samma bidrag per elev, trots att de har en lägre kostnadsnivå eftersom de har färre elever med särskilda behov. Vi vill återuppliva ett sektorsbidrag som fanns åren efter att man kommunaliserade skolan, men som sedan snabbt försvann. Det var ett instrument som staten hade, för att påverka hur skolorna fungerade, säger Per Molander.

OJÄMLIKT BOENDE

Skillnaden i villkoren för dem som äger respektive hyr sin bostad har blivit större. Detta är en orsak till att ojämlikheten har ökat.

– Också här måste staten åter ta ett tydligare och starkare ansvar, säger Per Molander.



PER MOLANDER

Mångårig ämbetsman i Sverige och internationellt: anställd vid SIDA, Finansdepartementet, uppdrag för UNDP ("FNs SIDA"), Världsbanken, OECD och EU-kommissionen.

Fick 2009 regeringens uppdrag att bygga upp och chefa för Inspektionen för socialförsäkringen. Har i sitt arbete skrivit ett stort antal skrifter och utredningsrapporter i olika ämnen: frihandel och miljöpolitik, säkerhetspolitik och livsmedelsförsörjning, statskuld och budgetprocesser, svenska statens hantering av tsunamikatastrofen – med mera, med mera. På sin fritid har han skrivit flera populärvetenskapliga böcker om politisk filosofi, historia, religionshistoria, ekonomi, förutsättningarna för mänskligt liv och tänkande – bland annat "Ojämlighetens anatomi" (2014). Efter studier i Paris i sin ungdom, tog han först en examen med den ovanliga ämneskombinationen litteraturhistoria och matematik. Därefter en mastersexamen i tillämpad fysik och doktorerade med en avhandling om stabilisering av osäkra system. I lumpen lärde han sig ryska på försvarets tolkskola. Han är ledamot av Kungliga Vetenskapsakademien. När han inte skriver egna böcker, läser han andras, paddlar, snickrar och spelar piano.

– Huvudproblemet är att vi har bostadsbrist i de flesta kommuner, framförallt ett underskott på billiga hyreslägenheter.

Det här måste vi angripa från flera håll:

öka byggandet, stärka låginkomsttagares

betalningsförmåga och utnyttja de

befintliga bostäderna bättre, säger Per Molander.

Reglerna för de kommunala, allmännyttiga bostadsföretagen förändrades för snart tio år sen. Förändringen gjorde att de inte längre kunde fungera som ett instrument för att minska ojämlikheten och bidra till att även människor med små resurser fick en chans till en bra bostad. Det angavs att förändringen var en följd av EU-krav om att kommunägda bolag skulle fungera ungefär som privata företag. Men många anser att den dåvarande regeringen med sin lag övertolkade EU-kraven, så att allmännyttan blev lika sträng i sina val av hyresgäster som de privata. Olika kommuner har också tolkat lagen på mycket skilda vis. Kommissionen vill att regelverket ändras, så att allmännyttan åter kan medverka till en social bostadspolitik

– Vi föreslår

också att hyresgästerna får ett större inflytande när värden vill renovera. Ett växande problem på senare år är att fastighetsägare från andra länder försöker göra snabba vinster genom dyra renoveringar, som ofta leder till att hyresgäster inte har råd att bo kvar, säger Per Molander.

NYA SVENSKAR EN RESURS

Jämlikhetskommissionen lyfter fram utlandsföddas läge som en viktig faktor bakom den ökade ojämlikheten.

– Man kan se de människor som kommit

till Sverige de senaste åren som ett problem – eller en tillgång. De kan bli båggedera, beroende på vad vi gör. Bland de utlandsfödda finns en större andel i yngre årskullar, jämfört med svenskfödda. De är en viktig resurs i arbetslivet, när Sveriges befolkning blir äldre och arbetskraftsbrist hotar. Men de kan också, om staten inte gör rätt, bli en börda, med stora kostnader. Det handlar helt och hållet om hur väl integrationen fungerar, så att de utlandsfödda kommer in i utbildning och ut i arbetslivet, säger Per Molander.

– Fler barn till utlandsfödda bör gå i förskola från tidig ålder för att lära sig språket bättre innan de börjar skolan. Svenska för invandrare måste få mer resurser för att fungera bättre.

– Framförallt måste vi stärka vuxenutbildningen, säger han. Den står ju nu inför en helt ny uppgift. Lite tillspetsat: Tidigare har eleverna oftast varit svenskfödda som behöver komplettera sina gymnasiebetyg, för att kunna söka till högre utbildning. Nu kommer vuxenutbildningen i allt högre grad möta utlandsfödda med sämre grund vad gäller utbildning, och språket som ett hinder.

– Vid sidan av flyktinginvandringen finns det en arbetskraftsinvandring, som bygger på att arbetsgivare i Sverige erbjuder arbete till människor i andra länder. Här finns en hel del missförhållanden. Det som står på pappret är ofta något annat än hur det blir i verkligheten.

– Arbetskraftsinvandringen måste bli mer reglerad, säger Per Molander.

– Vi föreslår att man återgår till att en myndighet prövar ansökningar, och när en arbetsgivare i en sådan ansökan erbjuder en anställning, måste detta erbjudande vara bindande. I dag kan en arbetsgivare locka människor med gynnsamma villkor, och sen erbjuda något helt annat när de befinner sig på plats. Och när fel uppdagas, drabbar det den



arbets sökande som utvisas, istället för arbetsgivaren, som är den som felar. Där föreslår vi förändringar.

OSÄKRA FORMER FÖR ANSTÄLLNING

Villkoren i arbetslivet har också ökat ojämlikheten. Jämlikhetskommissionen lyfter bland annat fram att för många har formerna för anställningar blivit mer osäkra. Allt fler har "allmän visstidsanställning", vilket ofta innebär att de får stå till pass och vänta på att bli inringda. Hur många timmar de får arbeta per månad växlar. Villkoren är svåra att övervaka, särskilt i låglöneyrken. Det här försämrar de anställdas försäkringskydd, eftersom Försäkringskassan och a-kassan är formade efter normen fast hel-tid. Kommissionen förordar att man åter ser över reglerna för "allmän visstidsanställning", eftersom tidigare skärpning inte verkar fungera i praktiken.

Arbetsmiljön har också blivit mer ojämlig. Stressen som arbetsmiljöproblem ökar för många som inte har kontroll över de krav som ställs, och som inte sällan är otvetygiga – när är arbetsresultatet gott nog?

När en arbetsplats fungerar riktigt dåligt, förekommer det att anställda egentligen vill sluta. Och gjorde de det, skulle det kunna påverka arbetsgivare att bli bättre. Men många gånger stannar de, för att det är så hårda a-kassaregler (med karenstid) för den som blir arbetslös för att hen själv säger upp sig. Jämlikhetskommissionen anser att man bör se över dessa regler.

SOCIALFÖRSÄKRINGAR OCH A-KASSA

Ojämlikheten har ökat, när ersättningarna från Försäkringskassan och a-kassan har försämrats. Och det gäller såväl nivå som om människor får del av ersättningarna eller ej. Jämlikhetskommissionen föreslår att regeringen ska ha som riktmärke att 80 procent av de anställda får 80 procent av sin inkomst – vilket är en nivå som

HUR SKA FÖRSLAGEN BETALAS?

Kommissionens mer konkreta förslag leder till ökade utgifter på 34 miljarder och förslagen till hur man ska finansiera dem får säkert många att höja på ögonbrynen:

- 1. Fördubbla momsens på maten, från 12 till 25 procent.** Barnfamiljer och låginkomsthushåll går att kompensera så att de inte får det sämre, enligt en tidigare utredning. Det ger tio miljarder.
- 2. Avveckla rotavdraget.** "Det bidrar inte till byggande eller ökad boyta, men fullt funktionsdugliga kök rivs ut, och man bygger altaner." Borttaget rotavdrag ger tio miljarder som kommissionen vill använda bland annat till att subventionera nybyggnation av billiga hyreslägenheter.
- 3. För att klara integrationen,** föreslår kommissionen att man under en begränsad tid, ett par år, använder en mindre del av biståndsbudgeten till alla åtgärder som måste till för att flyktingar och andra utlandsfödda ska kunna komma in i arbetslivet och samhället. En minskning från en procent till 0,7 procent av bruttonationalprodukten ger 15 miljarder. Enligt Per Molander är Sverige så gott som ensamma om en procent, EUs mål är just 0,7, och många EU-länder uppfyller inte ens det.

fackliga organisationer har förespråkade. Per Molander menar också att man måste se till att sjukförsäkring och arbetslöshetsförsäkring samspelar bättre. Framförallt måste de ha samma definition av när en person kan arbeta, och inte:

– Idag kan Försäkringskassan klassa människor som inte tillräckligt sjuka för att få sjukpenning – och samtidigt anser man på Arbetsförmedlingen att samma personer är för sjuka för att arbeta.

Det är inte värdigt att staten inte har samma definition av arbetsförmåga mellan de här två systemen, säger Per Molander.

Jämlikhetskommissionen föreslår också en obligatorisk arbetslöshetsförsäkring.

– Inte minst erfarenheterna från pandemin visar att stora grupper har stått helt utanför skydd, säger han.

– Man försökte kompensera detta genom att göra det lättare att komma in i försäkringen. Men vi vill gå ytterligare ett steg och göra den generell och obligatorisk.

Även fortsättningsvis skulle arbetslöshetsförsäkringen skötas av a-kassorna med koppling till fackförbunden, och av den fristående Alfa-kassan.

POLITISK JÄMLIKHET

Det finns också ett avsnitt om politisk jämlikhet.

– Vi ser tendenser i det svenska samhället, som vi tidigare sett tydligt i USA: ekonomiskt starka grupper får ett stort inflytande över den politik som förs. Detta är naturligtvis svårt att påverka med enskilda åtgärder. Men vi kommer med förslag som handlar om hur partierna finansierar sin verksamhet, och hur lobbyister arbetar, säger Per Molander.

Kommissionen föreslår att detta område ska bli temat för en ny maktutredning. Det är över 30 år sedan Sverige senast hade en utredning om makten i samhället.

Kommissionen kommer också med förslag om jämställdhet, hälsa, regional utveckling och konsumentfrågor – det handlar om förbättrade regler för att avskrika skulder som är äldre än tio år, rätt för gravida att sjukskriva sig när de inte kan arbeta, barnomsorg på kvällar och nätter i alla

kommuner, laddstolpar för elbilar i glesbygd, hjälp för spelberoende. Och mycket, mycket mer.

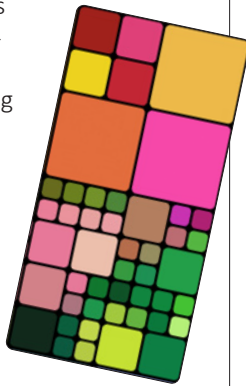
STYRANDE SKATTER

Skatterna kan styra mot jämlikhet – eller mot ojämlikhet. En skatteutredning som vill motverka ökande ojämlikhet – vad borde den titta på? Per Molander pekar på skatterna för kapitalinkomster, liksom vissa regler för fåmansföretag som visat sig vara extremt gynnsamma. Han menar att en sådan utredning också borde titta på vad de avskaffade skatterna för arv, gåvor och förmögenhet har betytt för ojämlikheten.

SVÅRT MEN DET GÅR

Tillhör du de dystra som så här långt kommen i läsningen ändå undrar om det verkligen går att vända utvecklingen? Per Molander skriver i sin bok **”Ojämlikhetens anatomi”** om hur mycket, nästan som av en naturlag, drar utvecklingen åt ökade klyftor. Men han landar ändå i att ”ojämlikheten hör till människans villkor, men att den kan påverkas”.

En nyckel för honom handlar om tilliten som resultat av minskad ojämlikhet. Den tror han kan få även skeptikern att överväga om ”ett jämlikare samhälle inte kan vara ett bättre alternativ också för dem som inte direkt och på kort sikt gynnas av förändringar i den riktningen”. Men det måste till handling. **Han menar att utan en aktiv fördelningspolitik driver samhället mot ojämlikhet ”lika obönhörligt som en sten faller mot marken när man släpper den; i varje ögonblick glider den omärkligt nedåt, om inga motkrafter sätts in”.** Men ett samhälle är inte ett dött föremål, utan en mänsklig skapelse som går att hålla svävande – med rätt utformning och vaksam politik. ●



Magdalena Andersson:

”Därför tillsatte vi Jämlikhetskommissionen”

– Vi har sett hur klyftorna har vuxit och det är en väldigt oroande utveckling. Under lång tid minskade de i Sverige, men de senaste årtiondena har de ökat igen, och mer än i något annat land i industrivärlden, säger finansminister Magdalena Andersson

” Därför tillsatte vi 2018 Jämlikhetskommissionen, för att få fram förslag om hur man långsiktigt kan börja minska klyftorna igen.

– Inkomsterna för den rikaste tiondelen har stuckit iväg, och inte minst för den rikaste hundradelen. Och samtidigt ser vi att de med de lägsta lönerna har halkat efter. Stora klyftor är inte en del av Sverige som vi brukar skryta med när vi åker utomlands.

– I den ekonomiska krisen som följer med pandemin sedan början av 2020 är det de som har de minsta marginalerna som drabbas hårdast, konstaterar hon.

Hon menar att klyftor är ett samhälls-ekonomiskt problem. De försvarar för många människor att utveckla sina förmågor. Då hämmar man tillväxten av det så kallade humankapitalet – och då hämmar man också den ekonomiska tillväxten.

– Även stora internationella institutioner som IMF och OECD talar om att frukterna av tillväxten måste komma alla till del, om den ska vara långsiktigt hållbar.



– När länder dras isär och det finns för små gemensamma ytor, riskerar detta att skapa extremism. Och det kan i grunden bli en fara för demokratin.

– Det är ekonomiskt smart att minska klyftorna, men självklart är det också mer rättvist, det finns en moralisk dimension. För mig var det just en ilska över orättvisor som gjorde att jag blev politiskt engagerad och bestämde mig för att gå med i ett politiskt ungdomsförbund. För mig var det tydligt att beroende på i vilken familj man växte upp i, så betydde det så otroligt mycket för vilka möjligheter man hade att utvecklas. Det gjorde mig som ung väldigt arg. Och det är samma ilska som jag har idag.

– De budgetar som jag som finansminister har lagt fram har innehållit en politik som har minskat klyftorna – med undantag för att vi tvingades att avskaffa värnskatte... Jämlikhetskommissionens rapport visar att det är möjligt att bryta trenden med växande klyftor. Politiska beslut kan bidra till att vända utvecklingen, säger Magdalena Andersson. ●

Citaten kommer från presskonferensen då rapporten presenterades.

MÅL 2030: SVERIGE VÄRLDENS MEST JÄMSTÄLLDA LAND

”Ger vi oss fanken på det, så kan vi!”

– En stor jämlikhetsfråga i arbetslivet idag handlar om ”den nya daglönaren”, som istället för den klassiska mössan står med mobilen i hand, och väntar på att bli inringd till jobb. Vi i LO tycker att regeringen ska ha som mål att Sverige ska vara världens mest jämlika land – senast 2030, säger **Susanna Gideonsson**, LOs ordförande.

TEXT: Mats Utbult

När Susanna Gideonsson blev vald till LO-ordförande sommaren 2020 blev ”ökad jämlikhet” ett återkommande svar på journalisters frågor om vad hon ville satsa på.

– Vi ser hur ojämlikheten har ökat i rasande takt. Rika har tillåtits dra ifrån, samtidigt som de fattigaste faller. Vi har fått mer otrygghet på arbetsmarknaden. I socialförsäkringssystemet har man stramat åt kraven, så att många måste söka försörjningsstöd – och då har de inte längre rätt att äga någonting! Och rätten till lika och allmän sjukvård gröps ur, när de som har råd att teckna privata sjukvårdsförsäkringar går före i operationsköerna.

– Vi i LO tycker att regeringen ska ha

som mål att Sverige åter ska vara världens mest jämlika land – senast 2030. Vi har lyckats med det tidigare. Det är människor som formar samhället, så ger vi oss fanken på det, så kan vi!

TRE HÖRNPELARE

2019 antog LO ”**Program för jämlikhet**”, som beskriver tre hörnpelare som har försvagats:

1. Full sysselsättning – enligt Susanna Gideonsson själva grunden: ”Alla människor har rätt att jobba om de kan.” Full sysselsättning skapar resurser för att minska klyftor och rimliga villkor för alla människor, i alla skeden av livet.



SUSANNA GIDEONSSON

JOBB: LO-ordförande

ÅLDER: 57 år

BOR: i Umeå och
veckopendlar till
jobbet på LO

TIDIGARE JOBB:
tidningsbud,
snickerifabrik,
skogsbruket,
hemtjänsten och
ombudsman på
SSU Västerbotten

**TIDIGARE FACKLIGA
UPPDRAG:** förtroende-
vald och ombudsman
Handels, förbunds-
ordförande Handels
FRITID: veteranbilar,
trädgård, läsning

2. Omfördelning och generell välfärd –

skyddsnäten och vård-skola-omsorg.
"Välfärden ser en del som en utgift,
men det är en ju investering – i jämlikhet".

3. Facklig styrka – avgörande för att driva på i politiken för de två andra hörnpelarna.

I LO-programmet finns en lång rad förslag, mål och krav. Det är både sådant man i facket själva ska ta itu med, och sådant som riksdag och regering måste besluta om. En fråga som man behöver arbeta med på bägge arenorna är att minimera de otrygga anställningsförhållandena som blivit allt mer vanliga på senare år.

MÅNGA FÖRSLAG SAMMANFALLER

Susanna Gideonsson tycker att det var ett bra beslut att regeringen tillsatte Jämlikhetskommissionen.

– Det finns många förslag i rapporten som sammanfaller med vad vi i LO tycker. Nu gäller det att det blir något av dem också. Alltför ofta kommer det bra utredningsförslag som aldrig blir genomförda.

LO-programmet och utredningen innehåller i princip samma analys av varför ojämlikheten har ökat. Men när det gäller förslagen skulle Susanna Gideonsson gärna ha sett att fler av kommissionens förslag hade varit hårdare och tydligare, inte bara rekommendationer. Hon pekar på ett exempel på ett viktigt och bra förslag: 80 procent av löntagarna ska få en a-kasseersättning på 80 procent av lönen. Men det ska bara vara ett "riktmärke", inte en regel.

– Vi behöver väl välfungerande trygghetssystem som backar upp dig i perioder av livet, då du av någon anledning inte är fullt arbetsför. För det krävs permanenta

förändringar i a-kassan, en förbättrad sjukförsäkring och mer pengar till välfärden. Hon beskriver dessa förändringar som en jämlikhetsplan för att säkra att alla kan leva ett värdigt liv, även i covidkristider.

OBLIGATORISK A-KASSA?

I LOs Jämlikhetsrapport finns en rad förslag när det gäller a-kassan: hur mycket och hur länge du behöver ha arbetat för att kvalificera dig för ersättning, förändrade ersättningsregler för deltidsarbetslösa, alla subventionerade anställningar ska kvalificera för ersättning från arbetslöshetsförsäkringen. Fullgjorda studier på gymnasie- och eftergymnasial nivå, och inom svenska för invandrare ska ge rätt till arbetslöshetsförsäkringens grundbelopp.

När coronan kom blev det tydligt för alla att väldigt många stod utanför a-kassorna.

– Det ska vi lösa genom att ändra de här reglerna, säger Susanna Gideonsson.

Men hon gillar inte Jämlikhetskommissionens förslag om att göra arbetslöshetsförsäkringen obligatorisk, inte ens om man, som i förslaget, behåller systemet med i huvudsak fackförbundsanknutna a-kassor, istället för att låta staten ta över (som många borgerliga politiker har förespråkats genom åren). Hon menar att a-kassorna inte längre blir en medlemsorganisation, om varje a-kassestyrelse, på grund av obligatoriet, inte längre själva kan bestämma vilka som ska vara medlemmar.

SKATTEREFORM FÖR JÄMLIKHET

LO och Jämlikhetskommissionen är överens om att det är viktigt att en skattereform främjar jämlikheten – som

det faktiskt står i januariöverenskommelsen mellan regeringen och mittenpartierna. Susanna Gideonsson anser att Sverige är ensamt om att inte ha någon arvsskatt. Och förutom att återinföra arvs- och gåvoskatterna, måste man skapa effektivare skatter på kapitalinkomster, för att få en bredare skattebas, anser hon.

– För att skatterna ska bli en bättre utjämnare måste de också åter bli progressiva, det vill säga de som har större inkomster betalar mer. Och den gemensamma sektorn behöver få in mer pengar igen, för att få en bättre fungerande välfärd, som är till för alla, lika för alla, menar hon.

FOLKKRAFT

I arbetet för att åter bli världens mest jämlika land är det viktigt att arbetarrörelsens olika grenar, och närstående folkrörelser, kan samarbeta på ett bra sätt, framför allt på lokal nivå.

Sju organisationer, ABF, Folkets Hus och Parker, Hyresgästföreningen, LO, PRO, Unga Örnar och Verdandi, möts sedan 2018 i satsningen Folkkraft med syftet "att motverka segregation och stärka folkrörelserna".

Folkkrafts mål är att "med andra goda krafter skapa inkluderande, demokratiska plattformar och mötesplatser där alla människors engagemang fångas upp och alla ges samma möjlighet till personlig utveckling. Det handlar om att fånga människors engagemang och skapa delaktighet, så att man kan vända människors känsla av maktlöshet mot glädje och framtidstro". ●

Absolut preskription efter tio år – sanera överskuldsättningen

TEXT: Mats Utbut

Det har blivit allt lättare att låna. Alltför lätt, för en del låntagare fastnar i "evig skuldsättning". Jämlikhetskommissionen föreslår ett system för "absolut preskription", som redan finns i Finland sedan många år.

Det finns låneföretag som satsar mycket på reklam för att få folk att ta lån – även när det från början går att se att en låntagare kommer att få svårt att betala tillbaka. Resultat: alltfler människor med låga inkomster blir lockade att låna till inköp, på en nivå som är ohållbar. Även små misstag, med lån som man inte klarar av att betala, kan orsaka orimligt stora negativa följder för människor, under lång tid. Straffavgifter och förseningsavgifter bygger på ursprungsskulden som växer och blir allt högre.

I början av 2019 hade cirka 40 000 personer en pågående skuldsanering. Men det finns väldigt många fler överskuldssatta människor som inte får hjälp av systemet med skuldsanering, på grund av hur reglerna ser ut idag, konstaterar Jämlikhetskommissionen. Så många som 250 000 personer har enligt Kronofogdemyndigheten skulder som överstiger deras betalningsförmåga, och en långvarig oförmåga att betala. Hela 100 000 personer har funnits i myndighetens register i över 20 år. Därför är det nödvändigt att göra något rejält, både för att färre ska hamna i det kommissionen kallar för överskuldssättning, och för att minska antalet människor som idag är överskuldssatta. Det räcker inte med de lagändringar inom det här området som kommit de senaste åren. Sen 2018 kräver konsumentkreditlagen att kreditgivaren måste göra en kreditprövning även för korta lån, med mindre avgifter. Och man införde ett kostnadstak, som innebär att om en person lånar 10 000 kronor, får kreditgivaren inte ta ut mer än 10 000 kronor i ränta

och avgifter, alltså sammanlagt 20 000 kronor. Men det finns sätt att med lätthet kringgå de nya reglerna, så att även ett mindre lån kan växa till ett skuldberg. Bland annat kan skrupelfria kreditgivare och inkassobolag låta den ursprungliga skulden ligga kvar och låta inbetalningar gå till räntor och avgifter. Detta skapar "evig skuldsättning".

Ordet preskription betyder att fordringsägaren vid en viss tidpunkt inte längre har rätt att kräva tillbaka skulden. Det finns regler i lagen om detta. För skatteskulder är gränsen fem år. **Men Jämlikhetskommissionen konstaterar att när det gäller konsumentfordringar saknas det idag, i praktiken en verklig preskription. Och man konstaterar att "det är svårt att rättfärdiga att man håller konsumentfordringar vid liv under hela gäldenärens livstid".** Istället är det för människor som är överskuldssatta "rimligt att preskribera skulder efter en längre tid, i de situationer där gäldenären inte kommer att kunna betala tillbaka". Jämlikhetskommissionen föreslår en fast slutgräns på tio år. Ett sådant krav bidrar till överenskommelser mellan de skuldssatta och de som har pengar att fordra, utan att man behöver gå in i systemet med skuldsanering. Ett sådant system kan också bidra till att kreditgivare skärper sig när det gäller kreditprövning och från början inte godkänner hopplösa lån. Det finns risker, som "sänkt betalningsmoral", men Jämlikhetskommissionen anser att fördelarna överväger. De flesta vill inte finnas i kronofogdens register.

Finland har haft systemet med absolut preskription under lång tid vilket lett till minskade mänskliga tragedier och en sundare kreditgivning. ●



Lars Ohly, Verdandi, kommenterar Jämlikhetskommissionens förslag.

”Vi har en politiskt beslutad fattigdom”

*”Jämlikhetskommissionen är den viktigaste utredningen som levererats sedan Låginkomstutredningen på 60-talet. Fattigdom är idag en realitet för många människor i Sverige”, säger **Lars Ohly**, Verdandis förbundssekreterare.*

TEXT: Mats Utbult

” Utvecklingen från 80-talet och framåt, med ökade klyftor och skillnader i samhället, har Jämlikhetskommissionen tagit på allvar, och behandlar på ett seriöst och trovärdigt sätt. Förslagen om vad man kan och bör göra är konkreta och tydliga. Det gör att vi i Verdandi utan

tvekan utnämner den här utredningen till den viktigaste inom det här området sedan Låginkomstutredningen på 60-talet.

Det här säger Lars Ohly, förbundssekreterare i Verdandi. Det som han ser och hör när han talar med verdandister

i lokalavdelningarna runt om i landet, tycker han bekräftar bilden av att det blivit hårdare och sämre för många som befinner sig längst ner på samhällsstegen.

– Samstämmigt beskriver man hur fler och fler människor inte får den hjälp de behöver av samhället. De befinner sig ofta i en allvarigare situation än vad som varit vanligt tidigare. Det går till exempel längre innan människor i missbruk får någon som helst respons från samhällets sida. Samma sak gäller människor med psykisk ohälsa.

– Vi tycker att Jämlikhetskommissionen har slagit huvudet på spiken – det har blivit värre! Fattigdomen är idag inte längre ett hot i Sverige, utan en verklighet.

Lars Ohly jämför med Låginkomstutredningen som kom i en tid då ojämlikheten faktiskt minskade år från år. 1970 var regeringspartiets valparoll ”Ökad jämlikhet”. Ekonomin gick som tåget. Stigande skatteintäkter använde politikerna till utbyggnad av välfärden. Men de löntagare som då stod längst ner på stegen hade det mycket kärvare än många visste. Finansminister Sträng ville inte riktigt tro på siffrorna, och det var mycket rabalder i media. Idag hyllar finansminister Andersson det arbete Jämlikhetskommissionen gjort. Men rabalder om resultaten och förslagen lyser med sin frånvaro i spalter och sändningar, vilket Lars Ohly beklagar.

POLITISKT BESLUTAD FATTIGDOM

Han ser mycket som man behöver göra för att uppmärksamma och förändra för dem som idag står längst ner på samhällsstegen, också de som av olika skäl inte kan arbeta, tillfälligt eller under längre tid. För dem handlar det både om nivån och om tillgängligheten när det gäller olika skyddsnet.

– Värsta exemplet på en orimlig nivå är sjuk-och aktivitetsersättning, det som tidigare kallades förtidspension. Det har man

urholkat så att människor som är beroende av ersättningen har mycket mindre att röra sig med idag, jämfört med för tio–tjugo år sedan. Det rör sig om drygt 10 000 kronor i månaden före skatt. Det här ser jag som en politiskt beslutad fattigdom.

Ett särskilt problem är försörjningsstödet, det som tidigare kallades socialbidrag. Lars Ohly tycker att det är en brist i utredningen att man inte tar upp det.

– Det är utformat på ett sätt som försvårar för människor gå vidare. Ett exempel är att den som äger sin bostad måste sälja den, vilket kan innebära att man måste bli hemlös för att få stöd! Och människor som har en gammal skruvrig bil för 10–15 000 tvingas att sälja den, trots att detta försvårar för dem att söka jobb, därför att de behöver bilen för att ta sig till arbetsplatsen, eller för att de måste ha den i själva arbetet. Det är skandalöst, och det spår på den ojämlikhet som redan finns.

Även ”fattigpensionerna” engagerar Verdandi, som samarbetar med Pensionärernas Riksorganisation i den frågan.

– Förr sa man att vi skulle få 80 procent av lönen i pension, sen gick man ner till 60 och nu får majoriteten en statlig pension som motsvarar mindre än hälften av lönen. De som har lägst pension är till 70 procent kvinnor som varit lågavlönade. Och många drabbas två gånger, först för att de får dåliga villkor när de är sjuka eller arbetslösa, och sen för att de får en låg pension för att de haft låga inkomster. Det här är en ojämlikhetsfråga som är otroligt viktig för väldigt många människor. Det blir inte bättre av sig självt, för det finns inget i systemet som rättar till det här, utan här krävs politiska förändringar som vi i Verdandi vill bidra till att driva fram. ▶

KRAV SOM STJÄLPER

– Hemlösheten har ökat, det har vi siffror på. Vi möter många som beskriver hur den hjälp de får är så anpassad till att man ska vara en skötsam medborgare, att de inte får chansen att kvalificera sig, säger Lars Ohly. Det finns exempel på trappstegsmodeller som innebär att för att få en egen bostad, så måste man först vara drogfri. Men det är inte alla som kan börja där.

Vår idé är tvärtom: "bostad först" – det kan göra det mycket lättare att lämna droger senare. Det är "politiskt modernt" att i sådana här sammanhang säga att "det är snällt att ställa krav". Visst, vi ska inte ha ett kravlöst samhälle. Men om man ställer krav som en människa inte har möjlighet att klara, så stjälp man istället för hjälper.

– Vi tror inte att generella åtgärder kommer att hjälpa dem som står allra längst bort från en egen bostad idag. Där krävs det speciella, individinriktade åtgärder, som "sociala lägenheter" med korttidskontrakt och där enda kravet är att man sköter sig som hyresgäst, det vill säga att man avstår från att festa klockan tre en vardag, att man lämnar tvättstugan i samma skick som den var när man kom dit, och så vidare. Gör man det får man sen chansen att komma in i bostadssystemet med ett eget, riktigt kontrakt.

SKOLÄGARE SKÄR GULD

Idén att ha en skattefinansierad välfärd, vård-skola-omsorg, var en framgångsväg för ett samhälle, som länge var en modell för andra länder, konstaterar Lars Ohly. Så kom privatiseringarna, inom

område efter område. På olika vis kom vinstintresset att påverka verksamheten, öppet eller mer i det fördolda.

Skolan, som Jämlikhetskommissionen ägnar stor uppmärksamhet åt, engagerar också Verdandis förbundssekreterare.

– Skolan har blivit oerhört segregerad. Vissa föräldrar garanterar sina barn en bra skolgång, medan andra får hålla tillgodo med det som blir över. Skolan ska ju vara bra för vilket barn som helst, som går i vilken skola som helst. Men vi har accepterat att det finns bättre och sämre skolor.

– Privata skolor gör inte särskilt mycket för att ta hand om de elever som har stora behov, och måste få extra stöd, för de eleverna är inte tillräckligt lönsamma för dem. De stora skolkoncernerna skyfflar över dem till den kommunala skolan. Men skolpengen är lika hög oavsett vilken

LARS OHLY

Ålder: 64 år

Jobb: förbundssekreterare i Verdandis

Familj: Gift med Åsa Hagelstedt, två barn, Felicia och Max, två hundar och två katter

Fritid: Älskar Djurgårdens IF, går på så många matcher som möjligt i både ishockey och fotboll, damer och herrar, gillar att gå på muséer och konstutställningar, läsa, musik – både Iron Maiden och Sjostakovitj, trivs bäst i torpet i Gnesta på ledig tid

skolform som ditt barn går i. Det här lyfter Jämlikhetskommissionen fram som ett skäl till att de kommunala skolorna går på knäna, samtidigt som en del privata skolägare skär guld med täljkniv, säger Lars Ohly.

Han tycker att det är ett steg i rätt riktning när Jämlikhetskommissionen föreslår 15 procent högre skolpeng till de kommunala skolorna, men han hade gärna sett ännu mer.

– Så länge vi har vinstintresse i skolan, måste vi kompensera skolorna som tar ett större ansvar.

KAN SE VÄRRE UT ÄN DET ÄR

Hur får man politikskutan att vända när det gäller att åter satsa på jämlikhet och generell välfärd? Som det ser ut i riksdagen – och i väljarkåren, enligt opinionsundersökningarna – är det inte så underligt om en och annan misströstar. Lars Ohly möter medlemmar som känner en uppgivenhet, som ofta bygger på egna hårda erfarenheter i livet. Men han tror att när det gäller väljarna kanske det kan se värre ut än det är.

– Högervändningen när det gäller politiska partisympatier motsvaras inte av en lika stark högervändning när det gäller synen på jämlikheten och välfärden.

Där finns det tvärtom en ganska stor uppslutning kring det som vi i Verdandi tycker är viktigt. Vi har uppenbarligen misslyckats med att få detta att ge utslag i partival. Men det är inte så att människors uppfattningar har kantrat fullständigt. Veldig många står i grund- en bakom en politik för solidaritet, jämlikhet och rättvisa.

VERDANDI FYLLER 125 ÅR 2021

– Verdandis kärnverksamhet är kamratstöd, vi möter människor som behöver stöd och hjälp, och vi gör det i vetskapen att nästa gång kan det vara vi som behöver stödet och hjälpen. Men vi stannar inte där – vi vill förändra samhället, för vi accepterar inte att det ska vara så här.

– Under 2021 firar vi Verdandis 125-årsjubileum. Det finns stora

”Stöld från det gemensamma”

”Några saker i utredningen kan vara värda att särskilt kommentera: Det första är hur politiken de senaste decennierna med närmast kirurgisk precision gynnat de som redan har. En viktig anledning till den ökande ojämlikheten är att a-kassa och sjukförsäkring steg för steg urholkats. Pengarna från de gemensamma skyddsnäten har gått rakt ner i fickorna på de välbeställda. Skatt efter skatt har sänkts eller helt tagits bort: på bostäder, förmögenheter, arv och kapital.



FOTO: Pontus Lundahi/TT

Och så detta bisarra förhållande att den som kan ha sitt jobb i ”fåmansbolag” betalar 20–30 procent i skatt på sina inkomster jämfört med 50–60 procent som de skulle ha betalat om de skattat som vanliga löntagare. Det är inte bara en gåva till konsultklassen, det är en massiv stöld från det gemensamma.”

Karin Petersson, kulturchef i Aftonbladet

skillnader jämfört med 1896 när det gäller hur vi jobbar och hur vi formulerar oss, men det finns en stor samstämmighet när det gäller de grundläggande utgångspunkterna: Solidaritet är bra för ALLA, inte bara för dem som behöver hjälp just nu. Solidaritet bygger ett bra samhälle, som utrotar fattigdomen och minskar ojämlikheten.

– Den där förtvivlan över ojämlikheten som många känner idag – den växer bara, om vi inte tillsammans gör något åt den.

FÖRSTA ÅRET PÅ VERDANDI

Lars Ohly berättar om jobbet på Verdandi och sitt första år som förbundssekreterare. När han fick jobbet i augusti 2019 sa han i ett pressmeddelande: "Vi jobbar med det jag brinner för – att organisera människor i kamp mot klasshället. Jag gillar också Verdandis människosyn – att alla är välkomna. Ingen människa är felfri, men alla är värda en ny chans."

Över ett år senare – vad har överraskat honom i arbetet?

– Innan jag blev medlem – och det blev jag samtidigt som jag fick jobbet – kände

jag till Verdandi som en socialpolitisk organisation, som bildade opinion och kom med förslag om en social och rättvis politik. Och jag tyckte att organisationen gjorde det väldigt bra. Men under det här året har jag också lärt känna kärnverksamheten, det kamratstödande arbetet.

– Jag minns när jag för första gången som nyanställd besökte en av våra lokala organisationer. Det var i Brandkärr, i Nyköping. Där berättade två personer för mig att de inte skulle levta nu, om de inte hade hittat fram till Verdandi. Och de menade verkligen vad de sa. Verdandi blev sista livlinan.

– Jag började tänka: kan det vara så här på många ställen runt om i Sverige? Och under det här dryga året har jag gång efter gång sett att många har varit helt beroende av kamratstödet både för att överleva, och för att ibland leva någorlunda rimliga liv. Det här kom som en överraskning för mig.

– En del av mitt jobb är att opinionsbilda, det har jag ju gjort förut och det var väl ett skäl till att jag fick det här jobbet. Men största delen av mitt arbete är att vara chef på förbundskansliet, för sex

"Det stora slaget om framtiden"

"När Jämlikhetskommissionen, under ledning av Per Molander, lägger fram sina egentligen ganska modesta förslag, avfärdas de snabbt av borgerliga partier och allehanda tankesmedjor på högerkanten. Och känslan är till och med att den sittande S/MP-regeringen inte heller är särskilt entusiastisk inför dem. Den höst som nu kommer inleds det stora slaget om framtiden.

Jag hoppas att alla sociala rörelser, folk-rörelser, gräsrotsföreningar, vanliga medlemmar i partierna och fackföreningar kastar sig in i den bataljen. Eliterna har pengarna och oftast medierna. Folket har människorna."

Göran Greider, i ledare i ETC



FOTO: Emma-Sofia Olsson/TT

medarbetare som gör sitt yttersta för att verandisterna i lokalföreningarna ute i landet ska få bra förutsättningar för sitt viktiga arbete.

– Det gör vi bland annat genom att söka pengar från myndigheter och se till att de kommer ut lokalt. Och när jag pratar med beslutsfattare brukar jag framhäva att samhället tjänar mycket på oss, och andra liknande organisationer. Verdandi gör ett jobb som skulle kosta mycket mer om ofrentliga verksamheter skulle stå för det. Vi har bara några få anställda ute i landet, de allra flesta jobbar ideellt. Kommunerna och andra måste i högre grad än nu se den resurs vi är, när det gäller att få socialt utsatta människor att växa och leva bra liv.

– I Verdandi bedriver vi många projekt i föreningarna, och inriktningen på dem kan vara mycket olika – de kan handla om allt från utsatta barn till ensamma äldre. Centralt arbetar vi med att vara ett nav för alla dessa aktiviteter, så att man kan utbyta erfarenheter och lära av varandra.

– Ett av alla projekt, som jag brinner extra för, är brukarinflytande inom socialtjänst och missbruksvård. Brukarna ska kunna påverka hur det ska se ut. Det gör vi genom något som vi kallar brukarrevisioner, där människor utvärderar den omsorg de fått, för att få den att bli bättre anpassad till deras behov. Sådana här

verksamheter diskuterar man ofta från ett ovanifrånperspektiv. Men många gånger är det de som behöver vården, som utifrån egna erfarenheter vet bäst vad som funkar, och kan ge riktningar och förslag. ●

LARS OHLY I ÅRTAL

- 1957** Föddes i Spånga, prästson
- 1970** Gick med i Folkpartiets ungdomsförbund (FPU)
- 1972** Lämnade FPU
- 1976** Arbetade vid SJ som
- 1994** konduktör. Fackligt aktiv i SEKO
- 1978** Gick med i Vänsterpartiet kommunisterna.
- 1990** Valdes till ordinarie ledamot i partistyrelsen (och partiet bytte namn till Vänsterpartiet)
- 1994** Valdes till partisekreterare
- 1998** Invald i riksdagen
- 2000** Slutade som partisekreterare
- 2004** Valdes till partiledare
- 2012** Slutade som partiledare och ledamot i partistyrelsen
- 2014** Slutade som riksdagsman
- 2017** Ordförande för Funktionsrätt
- 18** Sverige
- 2018** Lämnade Vänsterpartiet
- 2019** Förbundssekreterare i Verdandi

Verdandisten är en medlemstidning för medlemmar i Verdandi.

Ansvarig utgivare: Rasken Andréasson

Redaktör och form: Marja Koivisto

Tryck: Åtta45, Stockholm

Text och foto: av Marja Koivisto, om annan byline ej anges.

För insänt ej beställt material, ansvaras ej. Verdandi delar nödvändigtvis inte alltid alla skribenters åsikter som framförs i tidningen.

”Även jag har förstått hur det känns att inte bli trodd”

Ann-Mari Wulfstrand-Byhlin har varit Verdandis representant i referensgruppen som följde utarbetandet av förslaget till ny socialtjänstlag. ”Jag har kunnat spegla både negativa erfarenheter och bra förebyggande arbete. Jag upplever att det har fått ett visst genomslag.”

TEXT: Berit Fernqvist

Ann-Mari Wulfstrand-Byhlin är ordförande i Verdandis Alkohol- och drogpolitiska grupp och en välkänd socialpolitisk profil. Hon är med och påverkar och syns på alla nivåer, på hemorten Örebro, likväl som på riksplaneln. Som förbundsordförande i Verdandi 1995–2001 har hon fört fram röster från verkligheten till omvärld och makthavare.

De vars röster och upplevelser förs fram är människor som har svårt att hävda sig i kontakt med socialtjänsten, Försäkringskassan och andra myndigheter. Den starka markkontakten parat med kunskap om lagar och förtroget med myndighetsutövning har medfört att hon nått fram och många gånger fått genomslag för tankar och idéer.

I det faktiska, kamratstödande arbetet, tillsammans med brukare av psykiatrin,

missbruksenheternas och socialtjänstens tjänster har hon lyckats ändra många dåliga beslut till det bättre.

Men, ibland även utsatt för misstroende, nedlåtenhet och skepsis, grundinställningen från myndighetens sida har då varit en stor förundran och tveksamhet inför engagemanget för den då aktuella personen. Ann-Mari säger:

– Det handlar om makt, de utgår från att man ljuger. Även jag har förstått hur det känns att inte bli trodd.

Alla dessa perspektiv var viktiga delar när hon blev utsedd att vara Verdandis representant i den referensgrupp som följde utarbetandet av förslaget till en ny socialtjänstlag. Den tidigare lagen ansågs vara banbrytande då den infördes 1982. Den gjorde då upp med det fattigvårdstänkande som präglade lagstiftningen från



ANN-MARI WULFSTRAND BYHLIN

JOBB: Pensionär

ÅLDER: 69 år

BOR: i Örebro

UPPDRAG:
ordförande
i Verdandis
Alkohol- och
drogpolitiska
grupp, ordförande
i kretsstyrelsen
Verdandi Örebro

TIDIGARE

UPPDRAG:
ordförande
i Verdandi-
förbundet

FRITID: Verdandi,
socialpolitik, min
hund och koloni-
lotten, läsa

tidigt 1800-tal fram till våra dagar. Den ville visa en lagstiftning som gagnade hela befolkningen, som inte var utpekande, som omfattade alla grupper. Under de mer än trettio år den har verkat har dock världen förändrats, vissa problemområden har blivit mer accentuerade och det finns en annan befolkningssammansättning i Sverige idag. Lagens karaktär av ramlag har tunnats ut och utvecklingen har gått mot specialisering och kategorisering av individer i grupper.

– Det har varit ett väldigt bra arbete i referensgruppen, som tillsattes på utredningens eget initiativ. Vi har varit cirka tjufem organisationer som deltagit.

– Jag upplever att utredningen har lyssnat på oss och skapat möjligheter för samtliga att yttra sig över de frågeställningar som kommit upp. Utredningen har visat att de har tilltro till organisationernas

kunskap och kompetens. Då vi har fått utrymme har jag också kunnat bidra med bra exempel på hur socialtjänsten upplevs av brukare. Jag har kunnat spegla både negativa erfarenheter och bra förebyggande arbete. Jag upplever att det har fått ett visst genomslag, säger Ann-Mari Wulfstrand-Byhlin.

ATT VISA VERKLIGHETEN – EN SOCIALTJÄNST FÖR MÄNNISKORS BÄSTA

Organisationen Verdandi vet att konkreta exempel från människors vardag är slagkraftiga och gör intryck.

De politiker och myndighetspersoner som talar om vanliga bostadsområden som "därute" har sällan tillgång till de mångas vardag då de sällan själva lever där. Mötet med och speglingen av människors verklighet får då en stor kraft. ▶

Ann-Mari som är ordförande i Verdandis Alkohol- och drogpolitiska grupp tog vid ett av gruppens möten initiativet just till att samla och sprida medlemmarnas och deltagares upplevelser i myndighets-Sverige.

Resultatet är skriften ” **En socialtjänst för människors bästa** ” – Vittnesmål från möten med Socialtjänsten och brukarförslag för bättre verksamhet.” Skriftens sammanställning av erfarenheter är drabbande. Respekten för brukarna lyser med sin framvaro. Orsakerna kan givetvis vara många. Tidsbrist, bristande erfarenhet men tyvärr även dålig arbetskultur.

Berättelserna kan läsas enskilt och de står för sig själva. Men de kan också ses som en illustration till förslaget till ny socialtjänstlag där en av utgångspunkterna är ett respektfullt bemötande av den som vänder sig till socialtjänsten. Lagförslaget är nu ute på remiss och Verdandi uppmanar alla, även kommuner och övriga remissinstanser att använda sig av boken i arbetet.

HÅLLBAR SOCIALTJÄNST – EN NY SOCIALTJÄNSTLAG

(Remiss SOU 2020:47)

Utredningen Framtidens socialtjänst arbetade från april 2017 till augusti 2020 och lade då fram Hållbar socialtjänst – en ny socialtjänstlag. Utredningen leddes av Margareta Winberg, tidigare minister med ett flertal poster i socialdemokratiska regeringar. I utredningens sammanfattning möter vi alla de viktiga orden som signalerar att de bottenar i föresatsen att skapa ett rättvist och solidariskt samhälle. Vi kan läsa; ”lämna förslag avseende tillgången till en jämlik, jämställd och likvärdig socialtjänst,” likväl som ”en hållbar socialtjänst som främjar långsiktigt strukturellt förebyggande arbete och minskar behovet av individuella insatser.”

Andra starka ledord och begrepp är re-

spekt för den sökande, ”verksamheten ska bygga på respekt för människornas självbestämmande och integritet” och att den enskilde även ska bemötas på ett respektfullt sätt, det sista uppfattar utredningen som nyckeln till god kvalitet, att insatsen kommer att fungera. Tanken är att socialtjänsten inte får tillgång till den enskildes uppfattningar och önskingar om denne inte bemöts på ett respektfullt sätt.

Lagen skall vara en ramlag och den nuvarande indelningen i grupper med undantag av barn kommer att luckras upp.

Uppdraget har begränsningen att alla goda förslag och intentioner skall genomföras utan att det leder till ökade kostnader.

ANN-MARI – VERDANDIRÖST OM LAGFÖRSLAGET

Verdandistens utsända talade med Ann-Mari Wulfstrand-Byhlin, ordförande i Verdandis Alkohol- och drogpolitiska grupp. Ann-Mari har följt utredningen. Hennes position har då varit som deltagare i den referensgrupp som kallats från utredningen för att få inflöde från de organisationer som arbetar med frågorna.

Utredningen lite från ovan, varför till-sattes den, oftast är svaret endast den långa tidsperiod den verkat.

Ja, Socialtjänstlagen trädde i kraft 1982 och det är en lång tidsperiod tills idag. Men det viktigaste är att den dåtida lagens intentioner kommit i skymundan. Då var det förebyggande arbetet och kopplingen till andra samhällsfrågor som betonades. Idag ligger tyngdpunkten på de beslut myndigheterna fattar. Biståndsbesluten, som omfattar betydligt mer än ekonomiskt bistånd, det som ofta kallas socialbidrag, är många och kräver ibland omfattande utredningar. Det gäller exempelvis om man misstänker att ett barn far illa. Vården av våra äldre

”Flera av våra deltagare har fått avslag på försörjningsstöd för att de haft små inkomster av exempelvis att panta burkar.”

UTDRAG UR VERDANDIS SKRIFT ”VITTNESMÅL OM MÖTEN MED SOCIALTJÄNSTEN – EN SOCIALTJÄNST FÖR MÄNNISKORS BÄSTA”

kräver också en lång rad beslut. Varje beslut ska också kunna försvaras och förklaras och dokumentationen och utvärderingen tar mycket resurser och kraft från annat arbete. Omfattningen av detta kanske man inte förutsåg när lagen antogs.

Vilka frågor och utgångspunkter i utredningen är viktigast för Verdandis medlemmar?

– Idag kan det vara svårt att få hjälp från socialtjänsten i ett tidigt läge, ibland kan det till och med gå för långt innan något görs. Men om förslaget går igenom att de ska kunna ge stöd, man kallar det insatser, utan biståndsbeslut så kan man få råd i ett tidigt läge. Dels får den som söker hjälp snabbare och dels så kommer det förhoppningsvis innebära att fler vågar söka hjälp. I remissförslaget skriver man också att individen ska bemötas på ett respektfullt sätt och det sker inte alltid idag.

Varför är respektfullt bemötande så viktigt?

– Det handlar om makt, och avsaknad av makt. I brukarundersökningar jag följt har just handläggningen av försörjningsstöd dåliga siffror i bemötande. Många gånger har de brukare vi haft kontakt med förståelse för att exempelvis ekonomiska ramar är begränsade. Men beslutna formuleras många gånger onödigt krångligt och viljan att förklara dem finns inte från socialtjänstens sida. Den som ansökt

hamnar i underläge och det är svårt att komma vidare.

Varför väntar människor ofta så länge innan de tar kontakt med socialtjänsten?

– Många är rädda. Nyanlända har oklara begrepp om vad socialtjänsten är och bland dem som är födda svenskar och har en kulturell bakgrund i Sverige finns ofta en gammal rädsla för fattigvården kvar. De kan känna att de ber om en allmosa när det handlar om rättigheter. Tyvärr finns det också en utbredd föreställning att barnen kan komma att omhändertaras om man söker kontakt.

Du skriver i boken ”En socialtjänst för människors bästa” att många verksamheter inom socialtjänsten har arbetat digitalt under pandemin och du varnar för att det arbetssättet kan bli bestående.

– För det första så finns det en stor teknikklyfta. Många människor står idag helt utanför den digitala världen och till med den som hör dåligt har svårt att klara många val på en knapptelefon.

– För det andra så förutsätter man både pengar och kunskap. Datorer, systemvana och vassa mobiler. Ibland också BankID. Så länge biblioteken var öppna kunde de datorer som finns där användas. Idag är det svårare.

– För det tredje och kanske viktigaste förutsätter bra beslut god kontakt mellan dem som träffas och frågan är



hur detta uppnås i den här situationen. Ojämligheten mellan dem som möts ökar än mer.

I vittnesmålen i Verdandis skrift framgår att bedömningarna från socialtjänstens sida är varierande. Är inte risken med en ny ramlag att man inte når upp till målet om en likvärdig socialtjänst?

– Ja, det ser olika ut i olika kommuner. Men skillnaderna grundar sig också i den egna kommunens resurser. En stor kommun har de facto mer muskler, en liten knappare resurser. Men givetvis ska lagen följas, tidigare har domar i förvaltningsrätten varit rättesnöret. Jag utgår från att Socialstyrelsen kommer att utfärda fler riktlinjer och föreskrifter som hjälper till att tolka lagen.

Professionens roll har varit en fråga i utredningen, nu hänskjuts grundfrågan om vem som ska besluta i individärenden, politikerna eller tjänstemännen, till ytterligare en utredning. Vad är din kommentar?

– Det handlar om delegationen i grunden. Professionen ska fatta sina egna beslut i ett ärende. Det sker efter utredning. Detta fattar sedan nämnden beslut om. Rättsfrågan blir också osäker om beslutet enbart fattas över skrivbordet. Frågan är hur överklaganderätten skulle fungera om enbart tjänstemännen fattade beslut.

Du framhöll tidigare begreppet förebyggande som ett av de viktigaste förslagen.

– Ja, på individnivå så kan det vara avgörande att komma in tidigt. En möjlighet – ett verktyg som utredningen ger är att insatser skall kunna sättas in utan biståndsbeslut. Det kan innebära för den sökande att man inte behöver gå igenom en utredning utan man får direkt stöd och hjälp. Det avdramatiserar och ökar

tillgängligheten. Men det är viktigt att komma ihåg att när det gäller insatser som exempelvis ekonomiskt bistånd och frågor gällande placering av barn måste biståndsbeslut fattas. Den andra delen är den strukturella, nämnden ska vara med när det fattas beslut i samhällsplaneringen, till exempel när det gäller bostadsituationen i kommunen som ska speglas i kommunala bostadsförsörjningsprogram. Var placeras skolor, hur utformas lekparker? Den nya lagen kommer att påverka annan lag. Plan och bygglagen kommer att kompletteras med de sociala aspekterna.

Du har framhållit många positiva aspekter med lagförslaget, vilka är de negativa?

Utredningen kunde ha fattat beslut men lämnar walkover när det gäller en socialt ansvarig samordnare i varje kommun och även upprättandet av individuella planer. Båda dessa frågor skulle betyda mycket för en individ som ska hålla reda på personer, möten och insatser från olika håll. Lagen skulle än mer kunna ha uppfyllt intentionen att sätta individen i centrum om man orkat fatta dessa beslut. Utredningen har även gjort klassikern att hänskjuta kontroversiella frågor till en annan utredning. Det gäller bland annat den viktiga frågan om dokumentation och även frågan om ansvaret för missbruksvården, där brukarna idag bollas runt. ●

En socialtjänst för människors bästa – vittnesmål från möten med socialtjänsten

är en skrift från Verdandi som speglar brukares upplevelser speglat mot förslaget till ny socialtjänstlag. Skriften är kostnadsfri och kan beställas från Verdandi, 08–642 28 80. Den kan även laddas ner från: verdandi.se





VERDANDI 125 ÅR

STUDIESATSNING JÄMLIKHET 2021

Ojämligheten har ökat varje år sedan 80-talet och just nu är Sverige det land i OECD där klass-skillnaderna ökar allra mest.


Verdandi startar därför en studiesatsning under 2021 i jämlikhetsfrågor, på grund av ökande sociala orättvisor men också som en hyllning till vår organisation som i år firar 125 år av kamp för social rättvisa.

Bättre present kan vi inte få – ett starkare Verdandi.

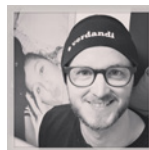
På grund av pandemins härjningar måste vi anpassa oss och i början använda oss av digitala hjälpmedel. Förbundskansliet som organiserar arbetet kommer att kontakta varje distrikt för samarbete och genomförande.

Vi hoppas att just du vill vara med!

Krysset

					VÄRDE- POST	HAND- LINGS- FRIHET	NÅGOT FÖR SKRÄDD- AREN
					↳		
					UT- SIKT		
					↳		
					GARN		
					PÅ LOTT		
TÄPPA		FORM AV VARA	MAT- HÅLL- NINGEN	GRAM	VANDRA		
↳					SOL- VARV		
MITT I AMERIKA				PUHS KOMPIS			PRYL I SAGA AV TOLKIEN
SPELKORT				RAM			
RINGDE HEM					ENGELSK TITEL		
↳		KRAFT			UTSLAGS- PUNKT		
		MAKA				ITALIEN	
↳						LYXÅK	
↳							
KARRIÄR- ISTEN							
KOKAT BÄR							

Lös krysset och skicka in till Verdandi, Fatburgsgatan 8, 118 54 Stockholm. De tio först öppnade lösningarna vinner en Verdandi-mössa. *Lycka till!*



ORGA- NISERA DIG!

Verdandi kämpar för social rättvisa och ett samhälle fritt från alkoholskador och droger. Alla människor behövs och har potential att bidra till ett bättre samhälle.

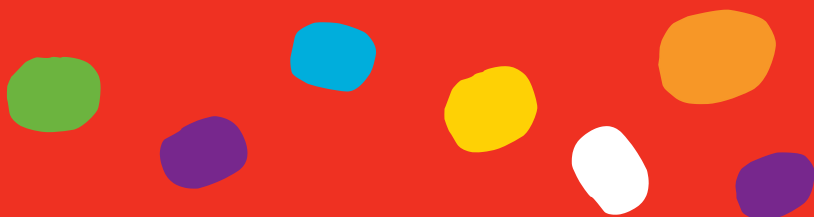
Verdandi vill skapa mer gemenskap och solidaritet. Ingen ska behöva leva i ensamhet eller isolering.

Välkommen till Verdandi! Du blir enkelt medlem. Kontakta din lokala Verdandiavdelning eller anmäl dig på vår hemsida: verdandi.se.

VERDANDI

125 ÅR

AV SOLIDARITET
OCH GEMENSKAP



● verdandi